



Rapport for

# Bærekraftig forretningspraksis 2021

for Stormberg Group AS





## FNs BÆREKRAFTSMÅL



## Til lesere av rapporten

Næringslivet har stor påvirkning på mennesker, samfunn og miljø og kan både bidra positivt til utvikling, men også medvirke negativt og forårsake skade. Virksomheter har derfor også en nøkkelrolle i å oppnå FNs bærekraftsmål. Alle selskaper, uavhengig av størrelse, er av norske myndigheter forventet å kartlegge, forebygge, begrense og gjøre rede for hvordan de håndterer risiko for negativ påvirkning samt rette opp skade for mennesker, samfunn og miljø – såkalte aktsomhetsvurderinger (due diligence). Dette gjelder både næringsliv, offentlig sektor og organisasjoner. Større virksomheter er fra og med 1.juli 2022, gjennom åpenhetsloven, lovpålagt å utføre dette arbeidet og vise åpenhet om det ved å rapportere offentlig om arbeidet.

Medlemmer i Etisk handel Norge har forpliktet seg til å jobbe med aktsomhetsvurderinger for bærekraftig forretningspraksis. Til grunn for dette arbeidet ligger Etisk handel Norges prinsipper (vår code of conduct), som dekker områdene anstendig arbeid, menneskerettigheter, miljø/klima, antikorrupsjon og dyrevelferd.

Malen for medlemsrapporten er utformet for at virksomheten skal vise åpenhet om sitt arbeid med ansvarlig næringsliv og bærekraftig forretningspraksis, som beskrevet i FNs veiledende prinsipper for næringsliv og menneskerettigheter og OECDs retningslinjer for flernasjonale selskaper. I rapporteringen skal det inngå hvordan virksomheten arbeider med aktsomhetsvurderinger og beskrive hvilke utfordringer virksomheten står overfor, hvilke tiltak som gjennomføres for å håndtere utfordringene samt fremdrift og resultater. Alle medlemsrapportene gjøres offentlig tilgjengelig på Etisk handel Norges hjemmesider.

**Heidi Furustøl**

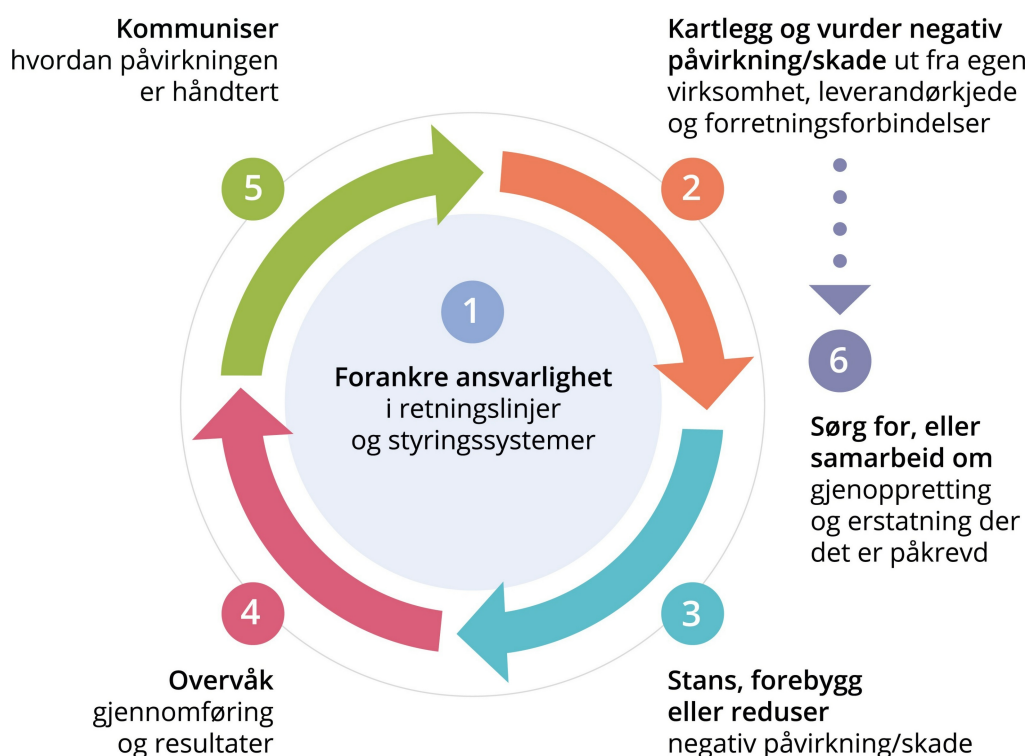
Daglig leder

Etisk handel Norge

# Aktsomhetsvurderinger

Denne rapporten er bygget rundt FNs veiledende prinsipper for næringsliv og menneskerettigheter og OECDs modell for aktsomhetsvurderinger for ansvarlig næringsliv.

Modellen har seks trinn som beskriver hvordan virksomheter kan jobbe for mer ansvarlig og bærekraftig forretningspraksis. Å være god på aktsomhetsvurderinger betyr ikke at en virksomhet ikke har negativ påvirkning på mennesker, samfunn og miljø, men heller at virksomheten er åpen og ærlig om utfordringer og håndterer dette på best mulig måte i samråd med sine interessenter. Denne rapporten er delt inn i kapitler basert på denne modellen.



# Forord av daglig leder

I Stormberg står samfunnsansvar sentralt, og vår misjon er å gjøre verden til et litt bedre sted. Vi har derfor vært medlem av Etisk handel Norge (tidligere Initiativ for etisk handel - IEH) siden 2002. Gjennom vårt medlemskap ønsker vi å stadig styrke innsatsen vår for å forbedre de faktiske arbeids- og miljøforhold i vår egen leverandørkjede og på denne måten bidra til en mer bærekraftig utvikling og en bedre verden. Vi ønsker samtidig å bidra til mer åpenhet og oppslutning om etisk handel generelt i samfunnet. Ved å være medlem av Etisk handel Norge har vi forpliktet oss til å jobbe aktivt for å styrke dette arbeidet i alle ledd.

En av våre største og mest langsiktige utfordringer er kartlegging av leddene nedover i leverandørkjeden. For å få til forbedringer er vi avhengig av å kunne identifisere og adressere utfordringer der de er. Dette vil fortsatt være et prioritert område i kommende år. Med mål om velbalanserte og rettferdige lønns- og arbeidsvilkår, vil vi fortsette vår oppfølging av lønnsutvikling, bruk av overtidsarbeid og arbeidstakeres rettigheter på fabrikker vi handler fra.

Åpenhet i leverandørkjeden er et viktig prinsipp og et godt verktøy for å forplikte og drive frem forbedringer. Åpne fabrikklistor og god kommunikasjon til kunder og leverandører/produsenter rundt det vi driver med har og vil fortsatt være viktige virkemidler for etisk handel. Stormberg har siden 2005 hatt åpne fabrikklistor, og vi er glade for at åpenhetsloven nå kommer på plass.

Den globale klima- og miljøutfordringen er gjeldende for oss, så vel som våre leverandører. Dette er noe som melder seg med stadig større tyngde i vår bransje. Tekstilbransjen må ta større ansvar og her ønsker vi å være en pådriver for et grønt skifte hos våre leverandører. I Stormberg har vi en nullvisjon når det kommer til utslipp, og vi har siden 2008 ført klimaregnskap og kompensert for alle klimagassutslipp i verdikjeden til våre produkter. Fra 2021 har vi også kompensert for alle våre medarbeideres private utslipp. Vi har tatt flere grep knyttet til materialvalg, blant annet med å øke andelen resirkulerte materialer i vår kolleksjon, men samtidig ser vi at vi må gå tettere på selve produksjonsprosessene for å sikre en mer bærekraftig og miljøvennlig produksjon. Produktenes levetid og muligheter som ligger i sirkulære forretningsmodeller er et viktig område i arbeidet vårt mot en bærekraftig fremtid, og det vil få enda større fokus i årene som kommer.

Denne rapporten leveres også som Communication on Progress (CoP) til UN Global Compact.

**" Turtøy og -utstyr fra Stormberg skal selges til lave priser – men ikke for enhver pris. Vi har et ansvar for at de som lager våre produkter ved fabrikker rundt om i verden har gode arbeidsforhold og en lønn de kan leve av. Gjennom vårt medlemskap i Etisk handel Norge ønsker vi å stadig styrke innsatsen vår for å forbedre de faktiske arbeids- og miljøforholdene i vår leverandørkjede og på denne måten bidra til en mer bærekraftig utvikling og en bedre verden. "**



Hege Nilsen  
Daglig leder

# Nøkkelinformasjon om bedriften og leverandørkjeden

## Nøkkelinformasjon om bedriften

### Navn på bedriften

Stormberg Group AS

---

### Adresse hovedkontor

Avenyen 40, 4636 Kristiansand

---

### Viktigste merker, produkter og tjenester

Turtøy- og utstyrs produsent

---

### Beskrivelse av bedriftens struktur

Stormberg er heleid av gründer og arbeidende styreleder Steinar J. Olsen. Per 31.12.21 hadde Stormberg 27 egeneide butikker i Norge, og en butikk i Sverige. Stormberg har nettbutikk for privat- og bedriftsmarked i Norge. Stormbergs servicekontor og hovedlager ligger i Kristiansand.

Tallene i rapporten er fra reviderte regnskap, og gjelder derfor for 2020.

---

### Omsetning i rapporteringsåret (NOK)

291 682 700

---

### Antall ansatte

251

---

### Vesentlige organisatoriske endringer siden forrige rapportering

Det er ikke gjort noen vesentlige strukturendringer i rapporteringsåret.

---

### Navn, tittel for kontaktperson for rapporten

Ida Kristine Moe

---

### E-post adresse for kontaktperson for rapporten

ida@stormberg.com

---

## Informasjon om leverandørkjeden

### Generell beskrivelse av bedriftens innkjøpsmodell og leverandørkjede

Det meste av produksjonen foregikk i rapporteringsåret i Kina. Produksjonen er basert på ferdige produktspesifikasjoner utviklet ved Stormbergs servicekontor i Kristiansand, mens produsentene selv i stor grad er ansvarlige for sourcing av materialer og valg av underleverandører.

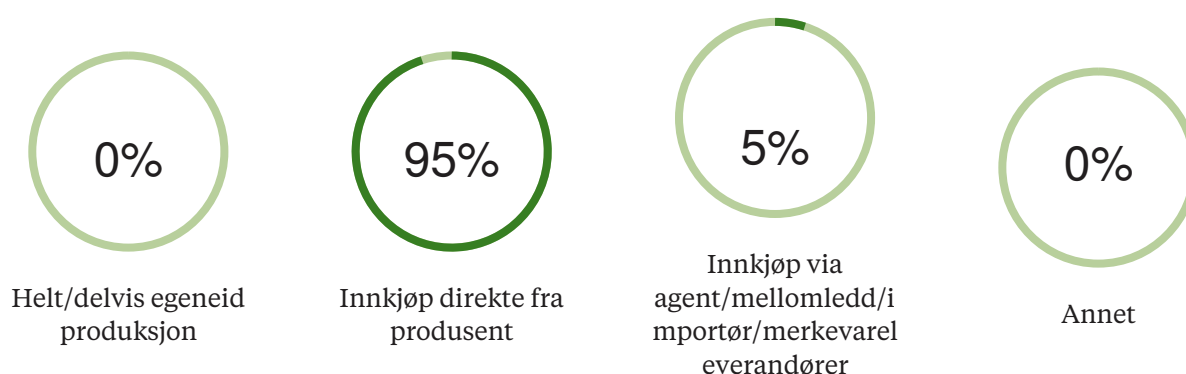
### Antall leverandører som bedriften har hatt kommersielle relasjoner med i rapporteringsåret

25

### Kommentar til antall leverandører

Det siste året har vi utvidet produktsortimentet og også startet med turutstyr. Derfor har antallet leverandører og fabrikker økt det siste året.

### Type innkjøp/ leverandørforhold



Alle kontrakter er direkte med produsent, men ved enkelte tilfeller benytter vi oss av agent med ekstra kjennskap til markedet. Vi har alltid direkte dialog med produsentene våre når det gjelder design, valg av materialer og tema som omhandler etisk handel og bærekraft.

### Liste over førsteleddsprodusenter per land

Kina :	72
Norge :	2
Sverige :	1

Flere av våre leverandører har flere fabrikker de produserer på. Tallet som er oppgitt her viser antall fabrikker på førsteledds nivå i des. 2021. Fabrikklister med navn og adresser til alle førsteledds-fabrikker og flere av fabrikkene på andre ledd, ligger åpent og tilgjengelig på våre nettsider.

**Oppgi antall arbeidere hos førsteleddsprodusenter som bedriften har oversikt over, og hvor mange produsenter dette er basert på.**

**Antall arbeidere**

8 313

**Antall produsenter dette er basert på**

25

**Antall arbeidere per produsent (kalkulert snitt)**

333

**Kommentar til antall arbeidere**

Antall arbeidere på fabrikkene oppdateres årlig og hentes inn sammen med lønnsundersøkelser som sendes ut hvert år i mars.

**Viktigste innsatsfaktorer/råvarer og geografi**

<b>Polyester / Resirkulert polyester</b>	Kina
<b>Ull (Mulesingfri)</b>	Australia Kina Sør-Afrika
<b>Nylon</b>	Kina
<b>Dun (RDS sertifisert)</b>	Kina
<b>Bambus</b>	Kina
<b>Aluminium</b>	Kina
<b>Stål</b>	Kina
<b>Plast - ABS og PP</b>	Kina

Materialene over er de viktigste i Stormbergs kolleksjon.

**Er virksomheten leverandør til offentlig sektor?**

Nei

## Mål og fremdrift

### MÅL OG FREMDRIFT I RAPPORTERINGSÅRET

1

**Mål :** Redusere klimagassutslipp ytterligere. I løpet av 2021 vil vi også sikre at hele kjernevirksomheten er klimanøytral i både Scope 1 og Scope 2. Fra 2021 vil vi også kompensere for alle Stormbergs medarbeider sine private klimagassutslipp.

**Status :** I 2021 utvidet vi vår modell for klimakompensering og tok også inn alle medarbeidere i Stormberg. Vi har jobbet videre med reduksjon av klimagassutslipp i hele verdikjeden, blant annet gjennom økt bruk av resirkulerte materialer. Vi er nærme å være helt klimanøytrale i Scope 1 og 2 uten kompensering, og vil fortsette å jobbe mot vår nullvisjon samtidig som vi kompenserer for alle utslipp vi ikke kan unngå.

2

**Mål :** Full sporbarhet på all ull og dun. I 2021 vil vi ha særlig fokus på sertifisering av ull iht. RWS (Responsible Wool Standard).

**Status :** Vi har RDS (Responsible Down Standard) sertifisert all dun brukt i Stormbergs produkter, og har på den måten sikret målet bak sporbarhet. Vi har sertifikater for "non mulesing" på all ull, og jobber nå med å kartlegge ytterligere sertifiseringsordninger. For å oppnå sporbarhet på ull var vi med i prosjektet "Due diligence study of Wool and Mohair industries supply chains in South Africa" som ble ledet av Etisk handel Norge. Kartleggingsprosjektet varte frem til 2021 og ga oss innsikt helt ned til bonden hos en av våre to ullprodusenter. Prosjektet resulterte i et nytt Norad-finansiert prosjekt som har til hensikt å jobbe med forbedringer gjennom å styrke bøndene i Sør Afrika blant annet med opplæring. Stormberg er også med i dette prosjektet.

3

**Mål :** I løpet av 2021 skal mer enn 50 % av Stormbergs turtøy-kolleksjon være laget med resirkulerte materialer. Vi jobber også for å øke andelen resirkulerte trims.

**Status :** Vår/sommer kolleksjonen i 2021 besto av 38 % produkter som har mer enn 50 % resirkulerte materialer. Kolleksjonen for vår/sommer 2022 består av 66 % produkter som har mer enn 50 % resirkulerte materialer. Når vi legger sammen kolleksjonen for vår/sommer og høst/vinter er vi likevel ikke over 50 % enda, men målet står videre til 2022. Vi ser at det tar tid fra vi jobber med utvikling og design til varene er på markedet, og må derfor se utviklingen i materialsammensetning over flere år.

4

**Mål :** Økt kompetanseheving internt. Nytt system for On-boarding og kursing av nye personer i sentrale stillinger.

**Status :** Vi har jobbet videre med kompetanseheving internt og involvert flere nye ressurser i bærekraftsarbeidet. Vi har også jobbet med nytt system for On-boarding og oppdatert sjekklistene for opplæring. Vårt arbeid med etisk handel og bærekraft er en del av opplæringen alle som jobber i Stormberg skal gjennom.



5

**Mål :** Større fokus på gjenbruk og sirkulær økonomi. I 2021 vil vi lande en strategi for testing av nye forretningsmodeller, og samtidig jobbe videre med å synliggjøre og utvide panteordningen og bruktbutikken vår.

**Status :** Vi har i løpet av året landet ny virksomhetsstrategi og i denne har bærekraft en sentral plass. Av sirkulære forretningsmodeller har vi besluttet å prioritere bruksalg og reparasjon i året som kommer.

6

**Mål :** I 2021 vil vi ha særlig fokus på oppfølging av nye leverandører. Siden vi har utvidet produktsortimentet har vi økt antallet nye leverandører i 2020, og vi vil fortsette å ta inn nye leverandører i året som kommer. Det blir derfor særlig viktig for oss med oppfølging av disse i form av innledende kartlegginger, møter for å bygge relasjon, inspeksjoner m.m.

**Status :** I løpet av 2021 har vi jobbet systematisk med kontroll av nye leverandører og produktgrupper, og vi har gjennomgått og forbedret egen internkontroll. Også 2021 var preget av koronapandemi og reiserestriksjoner, noe som dessverre satt en stopp for fysiske møter og reiser til våre leverandører. Digitale møter har derfor vært ekstra viktig.

7

**Mål :** Jobbe med produksjonsprosesser. Fornybar energi og vannforbruk vil følges tettere opp. I løpet av 2021 vil vi bla. sende ut en egen SAQ for klima og miljø til alle våre leverandører, og med utgangspunkt i denne legge en plan for videre arbeid. Vi jobber også spesielt med bedre metoder for farging.

**Status :** I 2021 sendte vi SAQ til alle leverandører som har vært med oss i mer enn ett år. Det var gledelig å se at svarprosenten var på over 80 %. I arbeidet med kartleggingen bestemte vi oss for å dele opp undersøkelsen og ikke gå for detaljert inn på klima og miljø, men heller spør overordnet om flere tema. Svarene blir viktige i den videre oppfølgingen av leverandørene, og gjør det enklere for oss å følge opp den enkelte i forhold til konkrete tema og problemstillinger.

8

**Mål :** Ingen farlige kjemikalier skal benyttes i Stormbergs produkter. Alle unødvendige kjemikalier skal unngås. Vi har jobbet aktivt med utfasing av skadelige Fluor-kjemikalier og har kommet godt på vei i dette arbeidet. I 2021 vil vi fortsette arbeidet med særlig fokus på nye produktgrupper, og i samarbeid med RISE vil vi gjøre en ny risikovurdering og prioritering for arbeidet med kjemikalier.

**Status :** EE produkter var prioritert i 2021 siden det er en ny produktgruppe hos oss. For å sikre at vi har knyttet til oss tilstrekkelig kompetanse på dette området utvidet vi vårt medlemskap hos RISE (Research institute of Sweden). Høsten 2021 hadde vi tilsyn av Miljødirektoratet med særlig fokus på kjemikaliehåndtering. To lykter og to skalljakker samt vårt system for internkontroll ble kontrollert. Miljødirektoratet var fornøyd med vårt arbeid, og ingen avvik ble funnet under tilsynet.

9

**Mål :**

25 % av alle som rekrutteres til Stormberg skal være mennesker som normalt havner utenfor i arbeidslivet. I tillegg har vi stort fokus på å bruke potensialet i mangfoldet gjennom å skape en inkluderende kultur der vi henter frem verdiene i den enkelte. Målet for 2021 er å lage en handlingsplan for hvordan vi skal komme på Mangfoldsmodenhetsnivå 4 (iht Norsk Standard).

**Status :**

I løpet av 2021 og 2022 vil alle i Stormbergs ledergruppe være sertifisert som mangfoldsledere. Vi har også jobbet frem en egen handlingsplan for mangfold og inkludering som for tiden er på høring i ledergruppen.

**10****Mål :**

Materialvalg. Vi vil fortsette arbeider med å lete etter mer klima- og miljøvennlige materialer. Bomull skal være på under 2 % av Stormbergs totale kolleksjon.

**Status :**

I 2021 har vi jobbet med utvikling av boxershorts der Tencel erstatter bomull. Tencel er et registrert varemerke for lyocell fra tekstilprodusenten Lenzig og scorer svært høyt i rangeringen av miljøvennlige tekstiler, både når det gjelder råmateriale og produksjonsprosess. Dette vil gi utslag i kommende kolleksjoner.

**11****Mål :**

Emballasje. Vi vil fortsette arbeidet i tråd med Plastløftet til Grønt Punkt, der vi har forpliktet oss til å reduserer bruk av unødvendig plast, kun bruke resirkulert plast og designe for gjenvinning. I 2021 vil vi ha særlig fokus på resirkulert emballasje.

**Status :**

I løpet av 2021 har vi sikret at alle webposer som benyttes til utsending av varer fra Stormbergs hovedlager er av resirkulert materiale. Fra tidligere er også alle poser brukt til frakt fra Kina til Norge av resirkulert materiale.

## MÅL FOR KOMMENDE ÅR

1

Øke andelen resirkulerte materialer. Målet er at mer enn 50 % av Stormbergs kleskolleksjon skal være laget med mer enn 50 % resirkulerte materialer. I 2022 vil vi også teste resirkulert dun i våre produkter.

2

Design for lengre levetid vil ha særlig fokus i 2022. Vi vil jobbe med konkrete mål og KPI'er for design- og produktavdelingen

3

Nytt risikokartleggingsverktøy. Vi har besluttet å ta i bruk ny mal fra Etisk handel Norge i vår risikokartlegging.

4

Sirkulære forretningsmodeller. Vi har som mål å teste bruksalg av reparert turtøy i løpet av 2022.

5

Nytt system for fabrikkoppfølging. I arbeidet med fabrikkoppfølging står bla. HMS, overtidsarbeid, lønn og fagorganisering sentralt. Som følge av utvidet produktsortiment har antallet fabrikker som produserer for oss økt de siste årene. Koronapandemien har samtidig satt en stopp for planlagte besøk og inspeksjoner. I lys av dette vil vi i løpet av året gjennomgå vårt system for oppfølging av den enkelte. I arbeidet med oppfølging inngår både undersøkelser, inspeksjoner, besøk, digitale møter og dialog.

6

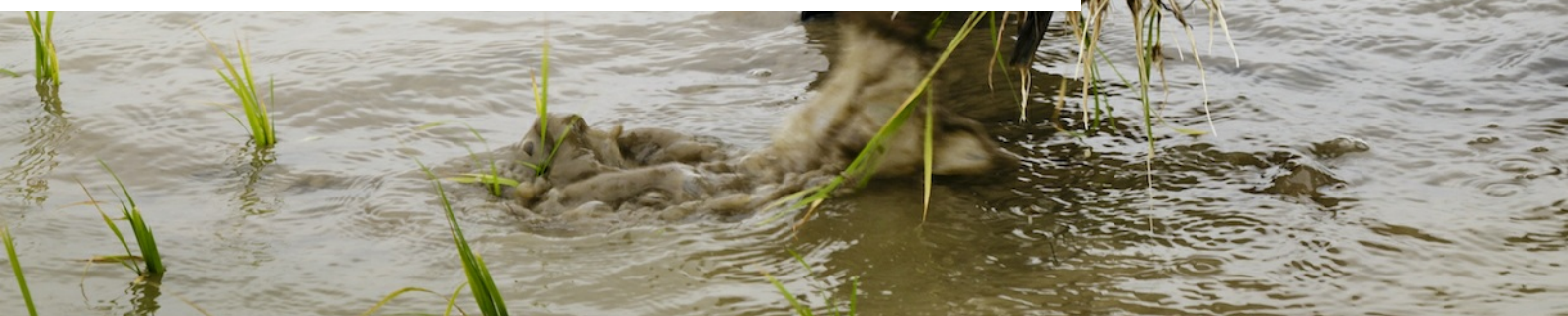
Utvide panteordningen. Vi ønsker at alt vi produserer skal vare så lenge som mulig, og har vi i dag panteordning for alt turtøy. Nå som vi har utvidet vårt sortiment og også startet med turutstyr ønsker vi å utvide panteordningen. Målet er en ordning der vi tar i mot alle brukte Stormbergprodukter. Gjennom samarbeid vil vi sørge for høyest mulig grad av gjenbruk.



# 1

## Forankring av bærekraft i virksomheten

Forankring av ansvarlighet knyttet til bærekraftig forretningspraksis i virksomheten handler om å ha strategier, planer, relevante policyer\* og retningslinjer for aktsomhetsvurderinger som er vedtatt av ledelsen. Disse bør omfatte hele virksomheten, samt virksomhetens leverandørkjede og forretningsforbindelser. Effektive styringssystemer for implementering er en forutsetning for å lykkes, og arbeidet med aktsomhetsvurderinger bør være en integrert del av virksomhetens forretningsdrift. Tydelige forventninger fra toppledelsen, samt tydelig plassering av ansvar innad i virksomheten for implementering av de ulike delene av aktsomhetsvurderinger er viktig. Alle involverte må vite hva de skal gjøre. Åpenhet om forpliktelser virksomheten har til seg selv, utfordringer de står overfor og hvordan dette håndteres, er vesentlig.



## 1.A Policy\* for egen virksomhet

### 1.A.1 Lenke til offentlig tilgjengelig policy for egen virksomhet

<https://www.stormberg.com/no/om-stormberg/etisk-handel>

---

### 1.A.2 Hva sier bedriften offentlig om sine forpliktelser til å respektere mennesker, samfunn og miljø?

I Stormberg har vi helt siden starten vært tydelige på våre forpliktelser til å respektere mennesker, samfunn og miljø. I selskapets forretningserklæring står følgende: "Gjennom vekst og lønnsomhet basert på vårt verdigrunnlag, får vi økonomiske ressurser til å gjøre verden til et litt bedre sted. Vi trykker virksomheten og arbeidsplassene, og vi kan inspirere andre virksomheter til å drive bærekraftig." Derfor sier vi at bærekraft er en del av Stormbergs DNA.

På Stormbergs nettsider står følgende: "I Stormberg er vi opptatt av å ta vår del av ansvaret for en bærekraftig utvikling. Vi jobber kontinuerlig med å redusere klima- og miljøbelastningen knyttet til virksomheten." (<https://www.stormberg.com/no/om-stormberg/baerekraft/>), og "Turtøy og -utstyr fra Stormberg skal selges til lave priser – men ikke for enhver pris. Vi har et ansvar for at de som lager våre produkter ved fabrikker rundt om i verden har gode arbeidsforhold og en lønn de kan leve av" og "En bærekraftig forretningspraksis er en forutsetning for bærekraftig utvikling. Vårt mål er å bruke vår innflytelse til å arbeide for respekt for menneskerettigheter, etisk handel og bærekraftige produksjonsprosesser, både i selskapet og overfor våre forretningspartnere." (<https://www.stormberg.com/no/om-stormberg/etisk-handel/>).

I Stormbergs handlingsplan for inkluderende arbeidsliv har vi en rekrutteringspolicy som sier at 25% av alle som rekrutteres skal være mennesker som normalt havner utenfor i arbeidslivet (<https://www.stormberg.com/no/om-stormberg/inkluderende-arbeidsliv/>). På Stormbergs nettsider er det også en egen side om vårt syn på mangfold av mennesker som en ressurs (<https://www.stormberg.com/no/om-stormberg/mangfold/>).

---

### 1.A.3 Hvordan er policy for egen virksomhet blitt utviklet og forankret?

Arbeidet med bærekraft og etisk handel er godt forankret både i styret, ledergruppen og blant øvrige medarbeidere i Stormberg. Styreleder og eier, Steinar J. Olsen er selv en pådriver for et mer ansvarlig næringsliv, og satt i det regjeringsoppnevnte Etikkinformasjonsutvalget som foreslo Åpenhetsloven. Vår policy for egen virksomhet baserer seg på Stormbergs verdigrunnlag og innarbeidede praksis. I 2021 ble dette ytterligere formalisert gjennom en "Policyen for bærekraftig forretningsdrift", der vi også hentet innspill fra eksterne ressurspersoner og fagmiljø slik som Etisk handel Norge. Denne policyen ble vedtatt av styret i desember 2021. Policyen er forankret i Stormbergs ledergruppe og kommunisert til alle medarbeidere i Stormberg. Den ligger også offentlig tilgjengelig på Stormbergs nettsider og må signeres ved alle nyansettelser. I Stormbergs Code of Conduct er leverandørers forpliktelser behandlet, og der er også Stormbergs egne forpliktelser overfor leverandører tatt med.

---

## 1.B Organisering og internkommunikasjon

### 1.B.1 Hvordan er arbeidet med aktsomhetsvurderinger organisert i bedriften, og hvorfor?

Vi har valgt å organisere arbeidet slik at to personer har et dedikert ansvar for bærekraftsarbeidet; kommunikasjonssjef og produksjonssjef. I arbeidet med aktsomhetsvurderinger involverer vi relevante ressurser fra ulike avdelinger. Vi har en flat struktur og jobber tett på tvers av avdelinger.

---

### 1.B.2 Hvordan blir betydningen av virksomhetens aktsomhetsvurderinger konkretisert og tydeliggjort for de ansatte gjennom stillingsbeskrivelse, arbeidsoppgaver og incentivordninger?

I alle stillingsannonser er Stormbergs verdigrunnlag, der bærekraft står sentralt, fremhevet. Vårt verdigrunnlag, som inkluderer å drive bærekraftig, tas også opp i alle intervjuer. Arbeidet med bærekraft er også en del av onboardingen for nyansatte. På den måten sikrer vi at de som blir ansatt i Stormberg er klar over virksomhetens verdier og fokus på bærekraftig drift.

I det daglige vises engasjementet for bærekraft i form av rutiner og valg vi har tatt, f.eks. gjennom pakkeinstrukser, bruk av emballasje, materialvalg, leveringstider på produkter, kommunikasjonsbudskap, "to good to go" -ordning, panteordning osv. Vi kommuniserer jevnlig internt om arbeidet med bærekraft og ansvarlig næringsliv. Dette gjør vi både på Workplace, som er kommunikasjonsplattformen vi bruker internt, på fellesmøter osv.

---

### 1.B.3 Hvordan sikres det at relevante ansatte har tilstrekkelig kompetanse til å gjennomføre arbeidet med aktsomhetsvurderinger?

Vi støtter oss på kompetanse fra eksterne fagmiljø, og gjennomfører kursing ved behov. De to i Stormberg som har hovedansvaret for aktsomhetsvurderinger har blitt kurset hos Etisk handel Norge, som også er en viktig sparringspartner i arbeidet vårt med bærekraft. Vi har også RISE (Research Institutes of Sweden) som en viktig sparringspartner på kjemikalier, og får kompetanseheving og fortløpende oppfølging på vårt arbeid med kjemikalier fra rådgivere der. Videre støtter vi oss på kompetansen til Wei Chen som har bodd mange år i Kina, og som i en årrekke har gjennomført eksterne inspeksjoner på Stormbergs fabrikker. Wei Chen jobber til daglig som spesialrådgiver i LOs internasjonale avdeling og har god kjennskap til kulturen og utviklingen i landet. På arbeidet med reduksjon av klimagassutslipp bruker vi konsulentselskapet Cemsys som er våre rådgivere på klimasporsanalyser. Vi er også medlem av UN Global Compact som nå har begynt å bli mer aktive med faglige seminarer i Norge. Videre bruker vi eksterne kilder slik som ESG risk map, ITUC Global Rights index m.fl.

---

## 1.C. Planer og ressurser

### 1.C.1 Hvordan er virksomhetens forpliktelser til å respektere mennesker, samfunn og miljø forankret i virksomhetens strategier og handlingsplaner?

Bærekraftig forretningsdrift er en del av Stormbergs forretningserklæring, og vår virksomhetsstrategi. Vi har i våre selskapsvedtekter nedfelt at 1 % av Stormbergs omsetning skal gå til samfunnsnyttige og humanitære prosjekt (<https://www.stormberg.com/no/om-stormberg/samfunnsansvar/>). Videre har vi bestemt at hele virksomheten, og alle våre produkter skal være klimakompensert (<https://www.stormberg.com/no/om-stormberg/baerekraft/klimanoytral/>). Stormberg har en handlingsplan for inkluderende arbeidsliv der vi har besluttet en rekrutteringspolicy som sier at 25% av alle som rekrutteres skal være mennesker som normalt havner utenfor arbeidslivet (<https://www.stormberg.com/no/om-stormberg/inkluderende-arbeidsliv/>). Vi har også en policy om åpenhet rundt fabrikker vi produserer på, inspeksjonsrapporter og forhold i leverandørkjeden (<https://www.stormberg.com/no/om-stormberg/etisk-handel/>), og vi har klare retningslinjer for dyreetikk (<https://www.stormberg.com/no/om-stormberg/etisk-handel/dyreetikk/>) I Stormberg har vi som mål at ingen - hverken dyr eller mennesker, skal lide for våre produkter. Vi har også klare retningslinjer som forbyr all bruk av pels.

---

### 1.C.2 Hvordan følges virksomhetens strategier og planer for å være ansvarlig og bærekraftig opp av ledelse og styre?

Kommunikasjonssjef sitter i ledergruppen og har det overordnede ansvaret for bærekraftsarbeidet. Ledergruppen holdes orientert og kommunikasjonssjef rapporterer etter behov på aktsomhetsvurdering og arbeidet med bærekraft og etisk handel. Daglig leder og styreleder holdes løpende oppdatert.

---

## 1.D Partnerskap og samarbeid med forretningsforbindelser, spesielt leverandører

### 1.D.1 Hvordan tydeliggjør virksomheten viktigheten av ansvarlighet og bærekraft i møte med forretningspartnere, spesielt i leverandørkjeden?

Før vi inngår samarbeid med nye leverandører kartlegger vi hvordan de jobber med oppfølging av ansatte, bærekraft og ansvarlighet. Dette gjøres blant annet med en innledende questionnaire der vi blant annet spør om kontrakter med ansatte og innholdet i disse, fagorganisering, HMS og lønnsordninger. Vi ber også om å få se audits og sertifikater, og har dialog rundt hvordan de selv jobber med oppfølging av sine leverandører. Før vi inngår avtale om samarbeid må leverandørene stille seg positive til å ha åpne fabrikklistor, og til å ta imot besøk og inspeksjoner på fabrikkene, både avtalt og uanmeldt. Vi har en Code of Conduct (CoC) som alle våre leverandører må signere og forplikte seg til å følge (<https://www.stormberg.com/no/om-stormberg/etisk-handel/#coc>). Den er basert på FN- og ILO-konvensjoner, og tar blant annet for seg krav til arbeidsforhold, HMS, lønn, kontrakter, frihet til fagorganisering og forbud mot tvangsarbeid og diskriminering.

Alle våre leverandører får jevnlig tilsendt oppdaterte kjemikalielister som også inneholder Reachs kandidatliste. Denne må de bekrefte at er mottatt, og at de forplikter å følge. I våre leverandøravtaler har vi også et kapittel som omhandler Code of Conduct og kjemikalielisten. Der står det også at Code of Conduct skal være tilgjengelig for alle arbeidere, og vi sørger alltid for at den er oversatt til arbeidernes språk. I våre leverandøravtaler har vi også med at "Sub-contracting" ikke er akseptert, fordi vi da ikke har mulighet til å kvalitetssikre at underleverandører er tilstrekkelig fulgt opp iht. til Code of Conduct og våre krav til ansvarlig og bærekraftig produksjon. I leverandøravtaler har vi også to delkapitler knyttet til miljøpåvirkning og krav til leverandørers oppfølging på dette området.

I tillegg til krav har vi jevnlig dialog med våre leverandører om hvordan de jobber med bærekraft, og i alle våre forespørsler om produksjon har vi med spørsmål knyttet til alternativer til mer miljøvennlige materialer. Når vi drar på fabrikkbesøk er ansvarlighet og bærekraft alltid tema. Vi sender også ut en årlig SAQ for å kartlegge leverandørenes arbeid på området. På den måten blir vi bedre rustet til å følge opp den enkelte.

---

## Indikator

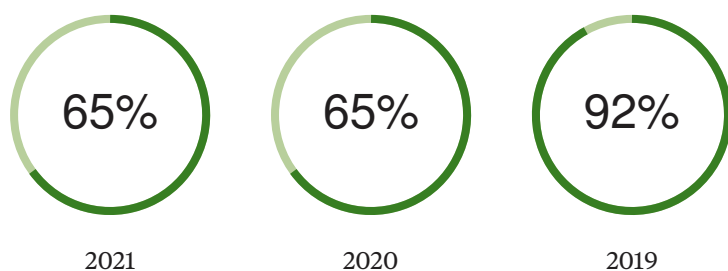
### Andel av bedriftens leverandører som har akseptert retningslinjer for leverandører



Code of Conduct ble sist oppdatert i 2019. Den gamle var gjeldende inntil den nye var signert.



**Andel av bedriftens leverandører som bedriften har hatt forretningsforhold med i mer enn tre år**



Vi har alltid hatt fokus på langvarige leverandørforhold, og flere av våre leverandører har vært med helt fra Stormberg ble startet i 1998. I 2020 utvidet vi kolleksjonen vår og satset også på turutstyr. Det har ført til at vi de siste årene har fått inn mange nye leverandører

## 1.E Erfaringer og endringer

### 1.E.1 Hvilke erfaringer har virksomheten gjort seg om arbeidet med bærekraftig forretningspraksis i rapporteringsåret, og hva har endret seg som et resultat av dette?

2021 har i likhet med 2020 vært preget av Covid 19, noe som har påvirket både våre leverandører og Stormberg. Heldigvis har både vi og våre leverandører så langt kommet greit gjennom pandemien, og vi har ikke blitt like hardt rammet som flere andre næringer eller produksjonsland.

Covid 19 kan likevel se ut til å ha en positiv effekt på arbeidet med klima og miljø. Utviklingen vi har sett de siste årene viser at våre leverandører og produsenter jobber mye mer målrettet i forhold til bærekraft, og i større grad er opptatt av å selv source og undersøke mer miljøvennlige alternativer. Trolig skyldes dette at etterspørselen etter miljøvennlige materialer øker. Mye tyder på at dette bare vil fortsette, og på grunn av konsekvensene av pandemien har det vært mye fokus på investeringer, og utvikling mtp det grønne skiftet.



2

Fastsette fokus for rapporten

## Kartlegging av virksomhetens påvirkning på mennesker, samfunn og miljø

Kartlegging handler om å identifisere virksomhetens risiko for, og faktiske negative påvirkning eller skade på mennesker, samfunn og miljø, inkludert i leverandørkjeden og gjennom forretningsforbindelser. Det handler om å først danne seg et overordnet risikobilde, for så å prioritere mest vesentlige risikoområder for grundigere kartlegging og håndtering av funn. Hvordan virksomheten er involvert i eventuell negativ påvirkning på mennesker, samfunn og miljø, er sentralt for å avgjøre riktig respons og tiltak. Involvering av interessenter, spesielt påvirkede parter, er sentralt i kartleggingsarbeidet, så vel som i tiltak for å håndtere utfordringene på en god måte.

## 2.A Kartlegging og prioritering

### PRIORITERT NEGATIV PÅVIRKNING/SKADE FOR MENNESKER, SAMFUNN OG MILJØ

Å prioritere en eller flere risikoområder på bakgrunn av alvorlighetsgrad, betyr ikke at noen risiko er viktigere enn andre, eller at virksomheter ikke gjør noen med annen risiko, men at det som har størst negativ påvirkning prioriteres først. Kartlegging og prioritering er en kontinuerlig prosess.

#### 2.A.1 List opp virksomhetens prioriterte risiko for negativ påvirkning/skade på mennesker, samfunn og miljø.

Prioritert negativ påvirkning / skade	Relatert tema	Geografi
Bruk og kast -samfunnet	Miljø Utslipp Avfall Vann Materialbruk	Globalt
Klimagassutslipp	Drivhusgasser Energi	Globalt
Levelønn og overtidsarbeid	Lønn Arbeidstid	Kina
Begrensede muligheter til fri fagorganisering	Fagorganisering og kollektive forhandlinger	Kina
Kjemikalieforurensing	Miljø Utslipp	Globalt

## BEGRUNNELSE FOR HVORFOR DISSE UTFORDRINGENE ER PRIORITERT SOM MEST VESENTLIGE FOR MENNESKER, SAMFUNN OG MILJØ

**2.A.2 Beskriv kort virksomhetens rutiner for kartlegging og identifisering av risiko og vis til hvordan den negative påvirkningen/skaden ble identifisert og prioritert i denne perioden. Beskriv hvordan informasjon ble hentet inn, hvilke kilder som er benyttet og hvilke interessenter som er involvert/dere har snakket med. Beskriv videre også om det er identifisert områder eller tema hvor det er manglende informasjon for å danne seg et helhetlig bilde, og hvordan dere planlegger å gå frem for å få mer informasjon/håndtere dette.**

I 2019 oppdaterte vi vårt risikokartleggingssystem med et egenutviklet system, da daværende malverk fra Etisk handel Norge ikke var dekkende nok for vår virksomhet. Etter at nytt risikosystem ble lansert av Etisk handel Norge i slutten av 2021, er vi nå i gang med å ta dette i bruk. Per i dag er relevante risikoområder beskrevet i vårt gamle risikoverktøy. Der er de prioritert med tiltak for å holde systematisk oversikt over hele virksomhetens risikobilde. Vi går gjennom risikokartleggingen årlig, eller ved behov.

Relevant informasjon for å identifisere risiko innhentes gjennom dialog med eksterne fagmiljø, dialog med egne leverandører, gjennom databaser som ITUC Global Rights Index, og deltakelse på relevante fagseminarer. Vi har en årlig workshop med vår rådgiver i Kjemikaliegruppen hos RISE og får fortløpende oppfølging på arbeidet med utfasing og håndtering av kjemikalier. Videre støtter vi oss på kompetansen til Wei Chen som til daglig jobber i LOs internasjonale avdeling, og som selv er norsk-kineser med god kjennskap til Kina og kulturen i landet. Wei Chen har også god kjennskap til fabrikk Stormberg handler fra, da han har hatt ansvaret for å gjennomføre årlige inspeksjoner helt tilbake til 2004. Vi har også tett dialog med våre rådgiver i Etisk Handel Norge, som vi bruker både som sparringspartner og for kompetanseheving. Videre benytter vi Cemasys som fagmiljø på arbeidet med å redusere klimagassutslipp. I 2020 har vi også benyttet Mattilsynet og eksterne konsulenter som sparringspartner ifm at vi har utvidet vårt sortiment og tatt inn turutstyr. Vi er også medlem i UN Global Compact, og får gjennom medlemskapet tilgang på relevante fagseminarer mm.

82 % av leverandørene som fikk tilsendt årlig SAQ i 2021, svarte.

---

## ANNEN NEGATIV PÅVIRKNING/SKADE

**2.A.3 Beskriv annen negativ påvirkning/skade på mennesker, samfunn og miljø som ble identifisert i kartleggingen i egen virksomhet, leverandørkjeden eller hos forretningsforbindelser i rapporteringsåret og hvordan disse er håndtert.**

Vi jobber kontinuerlig med å identifisere risiko for mulig negativ påvirkning eller skade. De viktigste risikoene som er avdekket i rapporteringsåret er beskrevet over.

A woman in a blue lab coat and cap is shown in profile, looking down at her work in a laboratory. The background is a blurred laboratory setting with other people in similar attire.

### 3

#### Håndtering av prioritert påvirkning

## Stanse, forebygge eller redusere negativ påvirkning

Stanse, forebygge eller redusere handler om å håndtere funn fra kartleggingen på en god måte. Virksomhetens mest vesentlige negative påvirkning på mennesker, samfunn og miljø prioriteres først. Dette betyr ikke at annen risiko er uvesentlig eller at det ikke håndteres. Hvordan virksomheten er involvert, er sentralt for å treffe riktige tiltak. Faktisk negativ påvirkning/skade som virksomheten forårsaker eller bidrar til må stanses, forebygges og reduseres. Virksomheter som er direkte forbundet med negativ påvirkning må bruke sin innflytelse til å få forretningsforbindelser (f.eks. leverandører) til å stanse, forebygge og redusere dette. Dette innebærer å utvikle og iverksettes planer og rutiner for å håndtere risiko, og kan kreve endringer i egne policyer og styringssystemer. Virksomheters vellykkede håndtering av negativ påvirkning på mennesker, samfunn og miljø er et avgjørende bidrag til FN's bærekraftsmål.

## 3.A Stanse, forebygge eller redusere

### 3.A.1 Legg til mål, status på fremdrift, og beskriv tiltak dere har iverksatt for å håndtere virksomhetens prioriterte negative påvirkning/skade på mennesker, samfunn og miljø

<b>Prioritert negativ påvirkning/skade</b>	<b>Bruk og kast -samfunnet</b>
<b>Overordnet mål :</b>	Bidra til at produktene våre får lengst mulig levetid.
<b>Status :</b>	Vi vet at levetiden til produktene er viktig i et bærekraftsperspektiv. Derfor er dette høyt på agendaen hos oss.
<b>Mål i rapporteringsåret :</b>	Produkt- og designavdelingen vil gjennom året ha stort fokus på å designe for lengst mulig levetid, og det er laget egne KPIer for avdelingens bærekraftsarbeid. I løpet av rapporteringsåret vil vi også få på plass en panteordning for turutstyr. Vi har allerede panteordning på turtøy, og gjennom samarbeid om gjenbruk ønsker vi å sikre at alt Stormberg produserer skal få lengst mulig levetid. Videre jobber vi med et spennende prosjekt som omhandler reparasjon og bruksalg i butikker, som vi håper å kunne lansere om kort tid.

#### Utforte tiltak og begrunnelse :

I 2007 ble Stormberg Europas første sports- og tekstilmerkevare som innførte pant på brukt og ødelagt turtøy. Nå som vi har utvidet vårt produktsortiment så vil vi også utvide panteordningen. Våren 2020 lanserte vi en løsning for bruksalg i nettbutikken vår slik at private kan selge og kjøpe brukt Stormbergtøy på nett. Denne er for tiden nede pga plattformbytte, men planen er å ta opp igjen brukbutikken. Videre har vi tatt inn reparasjonsutstyr til tøy som vi har markedsført og solgt i våre kanaler. Vi jobber også med å skape bevissthet blant forbrukere om hvordan de kan ta best mulig vare på plaggene sine, og hvordan reparere enkle skader.

<b>Prioritert negativ påvirkning/skade</b>	<b>Klimagassutslipp</b>
<b>Overordnet mål :</b>	Stormberg har en nullvisjon når det kommer til klimagassutslipp.
<b>Status :</b>	Siden 2008 har vi årlig ført klimaregnskap for hele virksomheten og alle våre produkter. Vi jobber systematisk med å redusere utslipp, og på veien mot nullvisjonen kompenserer vi for alle utslipp i verdikjeden. I 2021 begynte vi også med klimakompensasjon for alle medarbeideres private utslipp.
<b>Mål i rapporteringsåret :</b>	Redusere utslipp ytterligere og i tråd med parisavtalen. Oppnå klimanøytralitet i scope 1 og scope 2 uten kompensering.

**Utforte tiltak og begrunnelse :**

I mer enn 13 år har Stormberg ført klimaregnskap. Ved hjelp av årlige klimasporsanalyser kan vi enklere identifisere reduksjonstiltak knyttet til verdikjeden, og dermed redusere egne utslipp. Klimasporsanalysen for 2021 viser at Stormbergs totale klimafotavtrykk var på 4 941 tonn CO<sub>2</sub> (tCO<sub>2</sub>), som er en nedgang på 33,1% fra året før. På veien mot nullvisjonen klimakompenserer vi for alle utslipp i verdikjeden til våre produkter. Dette gjør vi gjennom "Thor Heryerdal Climate Parks" der vi planter Mangrovetær som tar opp klimagassutslipp tilsvarende våre utslipp. I 2021 har vi plantet 40.000 Mangrovetrær i Myanmar.

I rapporteringsåret har vi hatt enda større fokus på resirkulerte materialer som vi vet at gir lavere klimagassutslipp enn materialer fra nye råvarer. Andelen resirkulerte materialer i Stormbergs kolleksjon har økt det siste året, og vil øke ytterligere fremover. I 2021 startet vi også med å klimakompenserer for alle medarbeiders private klimagassutslipp.



<p><b>Prioritert negativ påvirkning/skade</b></p>	<p><b>Levelønn og overtidsarbeid</b></p>
<p><b>Overordnet mål :</b></p>	<p>Alle som jobber på fabrikker som produserer for Stormberg skal ha gode arbeidsforhold og en lønn de kan leve av.</p>
<p><b>Status :</b></p>	<p>Levelønn er et viktig mål for oss og vi gjennomfører derfor årlige lønnsundersøkelser på fabrikkene vi handler fra. Lønnsundersøkelsen som ble gjennomført våren 2021 (for lønnsåret 2020) viser at fabrikkene som produserer Stormbergs turtøy ligger i snitt 115 % over minstelønnsnivået i Kina.</p> <p>Lønninger og levestandarden har blitt høyere i Kina som følge av økonomisk vekst, men fordelingen er ujevn og classeskillene øker.</p>
<p><b>Mål i rapporteringsåret :</b></p>	<p>Digitale møter med alle leverandører og oppfølging av svar på SAQ. Større fokus på overtidsarbeid i vår årlige lønnsundersøkelse.</p>

## Utforte tiltak og begrunnelse :

Det er gledelig å se at lønningene øker, samtidig som det er viktig å ha med seg at de fleste provinser i Kina er sent ute med justeringene av minstelønnssetninger pga pandemien. I utgangspunktet skal de regionale minstelønnssetningene justeres senest etter 2 år, i henhold til Kinas regulering. Videre vet vi at mangel på fagarbeidere trolig fører til økte lønninger i industrien. Eldrebølgen slår inn i Kina og den yngre generasjonen er ikke like interessert i arbeid i industribedriftene. De ønsker seg høyere utdanning og mangel på fagarbeidere er derfor et økende problem.

Kinesiske myndigheter har de siste årene gjort flere grep for å bedre forhold på de mange fabrikkene i landet. De har blant annet strammet inn på regler for pensjon og trygdeordninger (social security), med obligatorisk bidrag fra både arbeidsgivere og arbeidstakere, og med krav om at bedriftene sikrer at dette er på plass. Med de nye reglene har ikke lenger arbeidstakere og arbeidsgivere mulighet til å avtale seg bort fra de generelle folketrygdordninger. Dette er positivt fordi det gir en større sikkerhet for arbeiderne. Lønn og bruk av overtidarbeid er likevel viktig å følge opp.

Gjennom årlige lønnsundersøkelser får vi en oversikt over situasjonen på fabrikkene vi handler fra, men undersøkelsene bedrer ikke lønnen i seg selv. De fungerer likevel som et viktig ledd i bevisstgjøringen, også for våre leverandører. For å bedre lønninger og redusere bruk av overtid, er det viktig å ha et bevisst forhold til egen innkjøpspraksis. Lokal organisering blant arbeiderne er også et viktig tiltak for å sikre levelønn, se eget mål knyttet til fagorganisering.

For oss er det viktig at vi ikke setter krav som gjør det vanskelig for våre leverandører å levere, uten at de benytter overtidarbeid. Vi følger derfor nøye med og har tett dialog med leverandører rundt levering og frister. Vi er opptatt av å ta hensyn til forhold som påvirker våre leverandører, slik som kinesisk nyttår, og vi har gjort flere grep med egen innkjøpspraksis for å forebygge overtidarbeid, blant annet ved å forlenge leveringstider, og ved å unngå endringer i siste liten. Det er også viktig å sørge for at vi ikke presser våre leverandører for hardt på pris.

2021 har i likhet med 2020 vært preget av Covid 19 som har påvirket store deler av næringslivet, inkludert våre leverandører. I en slik situasjon så vi viktigheten av å ha gode relasjoner som vi har bygd opp over tid, og det ble særlig viktig for oss med tett oppfølging og dialog med våre leverandører i den mest usikre tiden. For oss var det helt naturlig å åpne for lengre leveringstid når våre leverandører trengte det, og bestillinger ble betalt som avtalt.

I løpet av 2020 og 2021 har vi også fått inn mange nye leverandører i forbindelse med at vi har utvidet vårt sortiment med turutstyr. Det har ført til ekstra oppfølging og fokus på rutiner for undersøkelser hos nye leverandører. De nyeste leverandørene våre vil først bli med i lønnsundersøkelsen for 2022. Det er viktig for oss å etablere en relasjon før vi kommer med for mange undersøkelser, og i starten av et nytt samarbeid vil innledende undersøkelser gi oss tilstrekkelig informasjon, også om lønn og arbeidsvilkår på fabrikkene. Dessverre har Covid 19 satt en stopper for alle planlagte besøk og inspeksjoner, og i tiden fremover blir det særlig viktig med relasjonsbygging og oppfølging av våre nye leverandører.

<b>Prioritert negativ påvirkning/skade</b>	<b>Begrensede muligheter til fri fagorganisering</b>
<b>Overordnet mål :</b>	Alle fabrikker vi handler fra skal ha en arbeider-representant som er demokratisk valgt
<b>Status :</b>	Retten til å organisere seg er en grunnleggende menneskerettighet, og det er derfor viktig for oss å følge dette opp på fabrikkene vi handler fra. I Kina finnes det bare statlig styrte fagforeninger, og selv om det skal være organisasjonsfrihet så er det vanskelig å anse dette som en optimal ordning.
<b>Mål i rapporteringsåret :</b>	Lære mer om vår mulighet til å påvirke. Dialog med alle leverandører om fagorganisering og verdien av demokratisk valgte representanter blir viktig.

#### Utforte tiltak og begrunnelse :

Covid 19 har satt en stopper for planlagte fabrikkbesøk og inspeksjoner der vi vanligvis har fagorganisering som tema, og det har derfor vært ekstra viktig for oss å få gjennomført digitale møter samt SAQ hos våre leverandører. I fjor sendte vi ut SAQ til alle leverandører som har vært med oss i mer enn ett år (nye leverandører har fått innledende undersøkelser). I undersøkelsen var det fokus på forhold som HMS, opplæring, fagorganisering, kjønnsbalanse mm. Spørsmålene var også oversatt til mandarin for at flest mulig skulle kunne svare, og svarprosenten endte på omlag 80%. Resultatene viste at få har et godt system for fagorganisering, og dette blir et viktig område å følge videre opp i møter med leverandørene enkeltvis.

Vi vet at det er store utfordringer med fagorganisering i Kina, og at vi må se på muligheter for ordninger som ikke går på tvers av det fabrikkene har lov til. I 2019 hadde vi besøk av en delegasjon fra den kinesiske fagforeningen, Zhejiang Provincial Federation of Trade Unions, som kommer fra en provins der flere av Stormbergs leverandører har fabrikker. Under møtet fortalte de at fagforeningen var opptatt av demokratiske valg av representanter, og at de planla å gjennomføre en årlig anonym undersøkelse for å finne ut om de som jobber på fabrikkene var fornøyd med sine representanter. Dette blir det interessant å følge opp fremover.

<b>Prioritert negativ påvirkning/skade</b>	<b>Kjemikalieforurensing</b>
<b>Overordnet mål :</b>	Ingen skadelige kjemikalier skal brukes i Stormbergs produkter.
<b>Status :</b>	I Stormberg stiller vi strenge kjemikaliekrav til alle våre produsentene. Produsentene våre er forpliktet til å følge det internasjonale lovverket, REACH, samt Stormbergs egne kjemikalielister. Produsentene våre må også forholde seg til at vi kan ta stikkprøver som blir laboratorietestet for å dokumentere at det ferdige produktet er laget i samsvar med krav til kjemikaliebruk. For å sikre at vi har tilstrekkelig kompetanse på området er Stormberg medlem av Kjemikaliegruppen til RISE (Research Institutes of Sweden). Det gir oss tilgang på de siste oppdateringer, relevante verktøy og rådgivning som hjelper oss i arbeidet.
<b>Mål i rapporteringsåret :</b>	Videre oppfølging og kompetanseheving på nye produktgrupper i samarbeid med RISE (Research Institutes of Sweden).

#### Utforte tiltak og begrunnelse :

I Stormberg jobber vi aktivt for å unngå at giftige og skadelige miljøgifter brukes i våre produkter. Det gjelder også giftige eller allergifremkallende farge- eller konserveringsmidler og tungmetaller. Vi ønsker at produksjon skal være mest mulig skånsom både når det gjelder natur og miljø, og når det gjelder de som bruker våre produkter. Vi ber om Økotex 100-sertifisering på alle våre kroppsnære plagg, og vi fokuserer stadig mer på materialer som fremstilles i lukkede system, der man har mer kontroll på kjemikaliebruken, og kan resirkulere og gjenbruke kjemikalier. Tencel Lyocell TM er et eksempel på et materiale som fremstilles slik, og som vi derfor har tatt inn i vår kolleksjon for noen år tilbake.

De siste årene har vi jobbet mye med å sikre at det ikke skal benyttes fluorkjemi i produksjonen av Stormbergs produkter, og høsten 2018 satte vi som krav til alle våre leverandører at de skulle benytte BIONIC-FINISH® ECO fra RUDOLF som impregnering, for å være sikre på at impregnering ikke er bygd på fluorkjemi. I 2019 jobbet vi videre med våre leverandører for å sikre at fluorkjemi ikke benyttes i membraner til Stormbergs klær, og våre undersøkelser tyder på at ingen av våre produsenter gjør det.

I 2020 og 2021 har vi hatt særlig fokus på arbeid med kjemikalier knyttet til vårt utvidede tursortiment. Dette gjelder blant annet produkter som har matkontakt og EE produkter som var nye produktgrupper for oss. Her har vi jobbet tett med bla. Mattilsynet og RISE, og vi har det siste året utvidet vårt medlemskap i RISE for å ha tilgang til mer spisset kompetanse på området. Høsten 2021 hadde vi også tilsyn av Miljødirektoratet der Stormbergs internkontroll og et utvalg skallplagg og lykter ble undersøkt. Ingen avvik ble funnet. Vi er opptatt av å hindre alle typer skadelige kjemikalier, og vi jobber kontinuerlig med våre leverandører og samarbeidspartnere på dette området.

## Tverrgående tiltak for å håndtere negativ påvirkning/skade:

Beskriv virksomhetens tverrgående tiltak for å stanse, forebygge eller redusere negativ påvirkning/ skade på mennesker, samfunn og miljø i leverandørkjeden

### 3.B.1 Reduksjon av miljø- og klimafotavtrykk

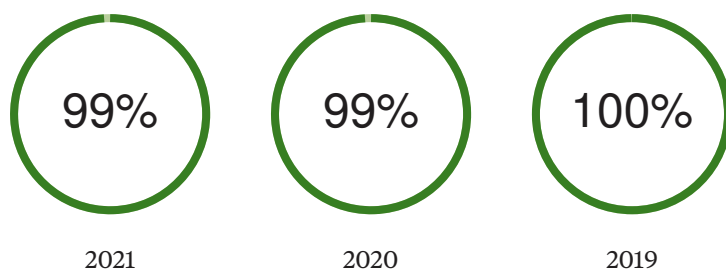
Hvert år gjennomfører vi en omfattende klimasporsanalyse, der alle Stormbergs produkter og hele virksomheten er med. Dette gir oss en god oversikt over hva vi kan jobbe med for å redusere våre utslipp. Vi kompenserer for alle utslipp gjennom planting av Mangrovetrær i Myanmar, også for utslipp som skjer hos Kunden - etter at klærne er solgt. I 2021 begynte vi også å kompensere for alle Stormbergs medarbeideres private klimagassutslipp.

### 3.B.2 Tilpasning av egen innkjøpspraksis (sourcing)

Vi har lenge jobbet med å tilpasse vår innkjøpspraksis slik at våre krav og frister ikke skal føre til at de vi handler fra settes i vanskelig situasjoner. Se punkt over. I fjor fikk vi gjennom SAQ innspill fra våre leverandører til hva vi kan gjøre bedre i vår innkjøpspraksis. Dette vil vi ta med oss videre i vårt forbedringsarbeid.

## Indikator

Andel innkjøpte varer som produseres i land eller områder med avvik mellom nasjonal minstelønn og levelønn



I Kina er det generelt et avvik mellom minstelønn og levelønn. Derfor er det viktig for oss med årlige lønnsundersøkelser som viser hvordan fabrikkene vi handler fra ligger an. Lønnsundersøkelsen som ble gjennomført våren 2021 (for lønnsåret 2020) viser at fabrikkene som produserer Stormbergs turtøy ligger i snitt 115 % over minstelønnsnivået i Kina.

### 3.B.3 Valg av produkter og sertifiseringer

Det er vanskelig å oppnå full sporbarhet i hele leverandørkjeden, og sertifiseringer blir derfor viktige for å sikre bærekraftig og forsvarlig produksjon. Sertifiseringer er en viktig indikator på hvordan leverandører jobber med bærekraft, og vi etterspør alltid sertifikater hos våre leverandører. Dersom det er kroppsnære klær vil vi f.eks. be om Økotex-sertifisering, om det er produksjon der det benyttes naturmaterialer slik som f.eks. bambusviskose ber vi om FSC sertifisering, som sikrer forsvarlig skogdrift. All dun vi bruker skal være RDS-sertifisert, og ullprodusenter skal som et minimum ha sertifikater for «Non Mulesing» i land der dette er relevant. Vi vil alltid foretrekke leverandører som kan vise til bærekrafts-sertifiseringer, slik som f.eks. Global Recycled standard, Blue sign ol.

### **3.B.4 Støtte aktivt opp om fri fagorganisering og kollektive forhandlinger, eller der lovverket ikke tillater dette, støtte aktivt opp om andre former for demokratisk valgt arbeiderrepresentasjon**

Fri fagorganisering er en utfordring i Kina, og noe vi ønsker å ha større fokus på i året som kommer. Vi hadde i 2019 besøk av en kinesisk fagforening, og fikk høre at mye var på gang, både med tanke på demokratisk valg av arbeiderrepresentant, anonyme undersøkelser mm. - iallfall i enkelte av regionene vi handler fra. Vi har det siste året innhentet informasjon om fagorganisering gjennom SAQ, og resultatene vil legge grunnlaget for hvordan vi kan jobbe mer målrettet med dette fremover. Gjennom årlige SAQ vil vi følge fabrikkene tettere opp, blant annet på fagorganisering og måle utviklingen over tid.

---

### **3.B.5 Bidrag til utvikling, kompetanseheving og opplæring internt og av leverandører og arbeidere i leverandørkjeden**

Vi har tidligere gjennomført kurs hos flere av våre leverandører, og har de siste årene vurdert å ta i bruk Quiz RR, men foreløpig bestemt oss for å avvente. Vi ser at en kartlegging for å finne ut mer rundt behovet på fabrikkene er relevant, og når vi nå har utvidet vårt sortiment ønsker vi også å lære mer om behovet hos våre nye leverandører.

---

### **3.B.6 Annen relevant informasjon for hvordan dere arbeider med å redusere, forhindre og håndtere negativ innvirkning på mennesker, samfunn og miljø.**

Vi ønsker å være en pådriver for en mer bærekraftig utvikling. Overforbruk er en stor utfordring i tekstilbransjen, og vi jobber med å se på hvordan vi kan være en del av løsningen og ikke problemet på dette området. Målet vårt er at levetiden på produktene våre skal være lengst mulig. Vi har derfor satt i gang arbeidet med å teste nye forretningsmuligheter basert på sirkulærøkonomien og vil lage egne KPIer knyttet til produktenes levetid for produkt- og designavdelingen.



## 4

# Overvåking av gjennomføring og resultater

Overvåkning av gjennomføring og resultater handler om å måle effekten av systematikken og eget arbeid i hvert trinn i aktsomhetsvurderingene, og viser hvorvidt virksomheten gjør gode aktsomhetsvurderinger. Virksomheten må ha systematikk og rutiner på plass for å kunne fange opp og kritisk vurdere egne konklusjoner, prioriteringer og tiltak som er gjort som en del av aktsomhetsvurderinger. Eksempelvis: Er kartlegging og prioritering av mest negativ påvirkning gjort på en faglig god og troverdig måte, og som reflekterer de faktiske forholdene? Virker tiltakene for å stanse, forebygge og/eller redusere virksomhetens negative påvirkning/skade etter hensikten? Er skade gjenopprettet der det er relevant? Dette kan gjelde tiltak virksomheten gjør selv og som utføres av eller i samarbeid med andre. Erfaringene virksomheten gjør seg med arbeidet med aktsomhetsvurderinger brukes for å forbedre prosesser og resultater i fremtiden.





## 4.A Overvåkning og evaluering

### 4.A.1 Beskriv hvem som har ansvar for å overvåke effekten av tiltak iverksatt for å håndtere virksomhetens vesentlige risiko for skade/negativ påvirkning på mennesker, samfunn og miljø, og hvordan overvåkingen gjennomføres i praksis

Det er produksjonssjef som har ansvaret for å overvåke og følge opp det daglige arbeidet med etisk handel og bærekraft overfor Stormbergs leverandører. Produksjonssjef er også den som er leverandøransvarlig og håndterer dialog rundt innkjøp, nye materialer og kvaliteter, i tillegg til design. Overvåkingen foregår ved jevnlig dialog og oppfølging iht. prioriterte områder i Stormbergs aksomhetsvurdering. Det overordnede ansvaret for etisk handel og bærekraft ligger hos kommunikasjonssjef, som også sitter i ledergruppen. Det er kommunikasjonssjefen som følger opp og overvåker arbeidet med bærekraft i Stormbergs egen virksomhet i Norge. Produksjonssjef og kommunikasjonssjef jobber tett sammen, og har jevnlig evalueringsmøter.

---

### 4.A.2 Beskriv hvordan dere sannsynliggjør at virksomhetens tiltak for å identifisere, forebygge og redusere negativ påvirkning faktisk fungerer

Vi krever at våre leverandører kan vise til selvstendig arbeid og at de har policyer for å håndtere risiko. Sertifiseringer er også en viktig indikator på deres seriøsitet i arbeidet. Når vi velger ut nye leverandører har vi en sjekklister som inneholder bla. sjekk av sertifiseringer (BCSI ol), sjekk av referanser og en innledende undersøkelse som alle må besvare for å være sikre på at de opererer seriøst før vi setter en testordre. Vi har strenge krav til alle våre leverandører, og handler kun fra leverandører som er av en viss størrelse og som kan vise at de tar arbeidet og ansvaret sitt seriøst. I noen tilfeller har vi også dialog med CRS ansvarlig på fabrikkene. Vi er opptatt av å ha langvarige leverandørforhold og de fleste av våre leverandører innenfor tekstil har vært med oss i mange år, noe som gjør at vi har lært dem godt å kjenne og er trygge på deres seriøsitet i arbeidet. Gjennom årene har vi gjennomført inspeksjoner, både anmeldte og uanmeldte for å gjøre selvstendige vurderinger av leverandørene. Vi er også opptatt av å bygge relasjoner gjennom jevnlig besøk. Tidligere hadde vi en egen ressurs i Kina som jobbet med oppfølging, og som vi fortsatt benytter ved behov. I tillegg har vi i noen tilfeller agenter som fungerer som en forlenget arm og som er tett på i oppfølgingen av leverandørene og deres arbeid.



## 5

# Kommunikasjon av hvordan negativ påvirkning/skade er håndtert

Forutsetningen for god ekstern kommunikasjon om arbeidet knyttet til virksomheters aktsomhetsvurderinger for bærekraftig forretningspraksis er at den bygger på konkrete aktiviteter og resultater. Virksomheter skal kommunisere offentlig om relevante styringsdokumentet knyttet til aktsomhetsvurderinger, eksempelvis policyer, retningslinjer, prosesser og aktiviteter knyttet til å identifisere og håndtere bedriftens faktiske og potensielle negative påvirkning på mennesker, samfunn og miljø. Kommunikasjonen bør inkludere hvordan risikoen er avdekket og håndtert, samt hvilke effekter man oppnådde av tiltakene/aktivitetene. Etter åpenhetslovens §4 skal virksomheter som er omfattet årlig offentliggjøre en redegjørelse for aktsomhetsvurderinger.

## 5.A. Kommunisere eksternt

### 5.A.1 Beskriv hvordan virksomheten kommuniserer med berørte interessenter om håndteringen av negativ påvirkning/skade

Vi har en Code of Conduct som skal være tilgjengelig for alle som jobber på fabrikker som produserer klær for Stormberg. Stormbergs Code of Conduct er oversatt til mandarin, slik at de som jobber på fabrikkene skal kunne lese den på sitt eget språk. Stormbergs Code of Conduct er også tilgjengelig for alle på våre nettsider: <https://www.stormberg.com/no/om-stormberg/etisk-handel/#coc> Våre fabrikkklister ligger åpent og tilgjengelig for alle på våre nettsider, og det samme gjør inspeksjonsrapportene som er utført av eksterne tilbake til 2004. Videre kommuniserer vi åpent om resultatene fra lønnsundersøkelsen vi utfører årlig ved fabrikkene vi handler fra, og om utvikling og utfordringer på Stormbergbloggen: <https://medium.com/stormberg>. Den årlige klimasporsanalysen av hele Stormbergs virksomhet og alle våre produkter legges også tilgjengelig for alle på våre nettsider; <https://www.stormberg.com/no/om-stormberg/baerekraft/klimakompensert>

---

### 5.A.2 Beskriv hvordan virksomheten kommuniserer offentlig rundt eget arbeid med kartlegging og håndtering av negativ påvirkning/skade

Stormberg har lenge frontet mer åpenhet, og Stormbergs eier og gründer var med på å jobbe frem Åpenhetsloven som trer i kraft nå i år. I Stormberg er vi opptatt av å være åpne om de utfordringer vi ser, og som vi selv er en del av. Vi blogger om ulike tema som er relatert til bærekraft, inkludering og etisk handel, som f.eks. årlige lønnsundersøkelser blant fabrikkarbeidere, besøk av leverandører, arbeidet med nye materialer, klimautfordringer, ansvarlighet i næringslivet m.m. Blant annet har vi blogget om utfordringene leverandørene våre opplever i forbindelse med Covid 19. Vi forteller også åpent om inspeksjoner og legger alle eksterne inspeksjonsrapporter vi får gjennomført offentlig på våre nettsider. Vi legger også ut den årlige klimasporsanalysen for hele virksomheten og alle våre produkter. Stormberg deltar også på ulike seminarer og bidrar med foredrag om flere relevante tema, blant annet om etisk handel, inkludering og bærekraft.

Stormberg engasjerer seg for å være en pådriver for en bærekraftig utvikling. Vi har flere samarbeidspartnere som vi jobber sammen med for å løfte viktige tema. Blant disse er WWF Verdens naturfond og Amnesty. Vi har signert på næringslivsoppøpet for en global naturavtale, og stilte som støttespiller av rapporten "Plastkrisen — Fra strategi til handling" som Naturvernforbundet, Fremtiden i våre hender og WWF Verdens naturfond la frem for regjeringen. I 2020 ble vi som en av de første kommersielle virksomhetene med i KAN - koalisjon for ansvarlig næringsliv.



## 6

### Gjenoppretting der dette er påkrevd

Når en virksomhet har identifisert at den har forårsaket eller bidratt til skade på mennesker eller samfunn, håndteres skaden gjennom å sørge for gjenoppretting, eller samarbeide om gjenoppretting. Gjenoppretting kan innebære økonomisk erstatning eller kompensasjon, en offentlig beklagelse, eller at skaden på annet vis rettes opp. Det handler også om å sørge for tilgang til klageordninger for arbeidere og/eller lokalsamfunn slik at de kan få sin sak hørt og håndtert.



## 6.A Gjenoppretting

### 6.A.1 Beskriv virksomhetens policy for gjenoppretting ved negative konsekvenser for mennesker, samfunn og miljø

Vi har ikke vært kjent med at det er tilfeller der vår virksomhet har forårsaket skade på mennesker, samfunn og miljø av en art som krever gjenoppretting. Dersom det skulle oppstå forhold der Stormbergs virksomhet er direkte eller indirekte forbundet med negativ påvirkning eller skade på mennesker, samfunn eller miljø, vil vi gjøre vårt beste for å bidra til gjenoppretting, i den hensikt å bidra til at forholdene blir slik de var.

Om Stormberg ikke selv er ansvarlig eller har medvirket til negativ påvirkning, men er direkte forbundet med den negative påvirkningen gjennom en forretningsforbindelse, slik som en leverandør, skal Stormberg bruke sin innflytelse til å få leverandøren som forårsaket skaden til å forebygge eller redusere skaden. I en slik situasjon vil vi også jobbe for å sikre god og effektiv dialog med berørte parter.

---

### Beskriv eventuelle tilfeller av gjenoppretting i rapporteringsperioden

Vi har ikke hatt noen tilfeller der det har vært behov for gjenoppretting

---

## 6.B Tilgang til mekanismer for gjenoppretting

### **6.B.1 Beskriv hva selskapet gjør for å sikre at påvirkede arbeidere og lokalsamfunn har tilgang til effektive mekanismer for gjenoppretting, når det er aktuelt**

Vi har ikke vært kjent med at det har vært tilfeller der vår virksomhet har forårsaket skade på mennesker, samfunn og miljø av en art som krever gjenoppretting. Dersom det skulle oppstå forhold der Stormbergs virksomhet er direkte eller indirekte forbundet med negativ påvirkning eller skade på mennesker, samfunn og miljø, vil vi gjøre vårt beste for å bidra til gjenoppretting.

Kontaktinformasjon:

Stormberg Group AS  
Ida Kristine Moe  
[ida@stormberg.com](mailto:ida@stormberg.com)